



CLÉ N° 1  
**JOUONS  
AVEC LES  
PAPILLONS !**



[www.sytec15.fr](http://www.sytec15.fr)





WWW.SYTEC15.FR

# JEUX : LE LOTO ET LE MEMORY PAPILLONS

CLÉ  
N°1

## LES CLÉS DE L'ATLAS

Depuis 2017, le SYTEC élabore un Atlas de la Biodiversité Territoriale afin de mieux connaître la faune et la flore de l'Est Cantal, en proposant des animations et un programme de sciences participatives pour impliquer les habitants.

Le SYTEC vous propose un outil complémentaire pour faire vivre les enquêtes :

### Les Clés de l'Atlas !

Ces clés sont une nouvelle façon d'aller à la rencontre de la biodiversité locale avec des outils récréatifs pour comprendre et découvrir en jouant, en regardant, en écoutant et en s'amusant !

Cette Clé n°1 est consacrée aux papillons et se présente sous la forme de deux jeux : un loto et un memory, et vous permettra de découvrir l'enquête « Rencontrons nos papillons ! ».

Elle explique le lien qui existe entre les papillons et leurs plantes-hôtes.

Objectif : passer un bon moment en famille ou entre amis, comprendre les exigences écologiques et la diversité d'espèces de papillons, indicateurs précieux de la qualité de notre environnement.

Ce jeu vous emmènera sur une parcelle de nature où des végétaux peuvent accueillir des papillons.

## RÈGLES DU JEU

Le loto des papillons se joue comme un loto classique. Après avoir pioché une carte papillon face cachée, les joueurs vérifient, grâce à un tableau des correspondances, si leur « parcelle de nature » contient le végétal hôte permettant d'accueillir le papillon. Le premier qui a rempli sa parcelle de papillons a gagné !

Nombre de joueurs : 2 à 5

Age : à partir de 8 ans

## DÉROULEMENT DU JEU

Une fois que tout le monde est prêt, le maître du jeu, annonce « *Un papillon voudrait bien trouver sa plante ou son arbre hôte pour y pondre !* »

Il retourne alors une carte papillon et demande « *Qui peut l'accueillir dans sa parcelle ?* » ou « *Qui peut accueillir le NOM DU PAPILLON dans sa parcelle ?* »

Le maître du jeu demande alors « *Mais êtes-vous sûr d'avoir la plante ou l'arbre nourricier de ce papillon sur votre parcelle de nature ?* ».

Chacun reconnaît le papillon et regarde alors dans le tableau si sa parcelle peut l'accueillir. Le plus rapide annonce « *Moi !* » et installe le papillon sur sa grille. (Pour le vérifier, référez-vous au tableau de correspondances végétaux / papillons).

Et ainsi de suite, jusqu'à ce que chaque parcelle soit complète !

## PRÉPARATION

- Téléchargez le document Le loto des papillons
- Imprimez en RECTO SEUL les différents documents nommés respectivement : « Papillons » / « Grilles – Parcelles de nature » / « Tableau de correspondance des papillons »
- Découpez les petites cartes des 20 papillons et les 5 grilles « Parcelle de nature ».
- Mélangez les cartes papillons et posez-les face cachée sur la table.
- Distribuez les grilles « Parcelle de nature » à chaque participant.
- Disposez le tableau des correspondances plantes/papillons bien en évidence sur la table pour que chacun puisse l'utiliser (un par personne ou un collectif)

**Le jeu peut commencer !**

## VARIANTE MEMORY

Vous pouvez aussi faire vivre ce jeu en Memory pour les enfants dès 4 ans.

Il vous suffit de télécharger et d'imprimer en double exemplaire le document « Le Memory des papillons ».



WWW.SYTEC15.FR



WWW.SYTEC15.FR

# LES PAPILLONS ET LEURS PLANTES HÔTES

CLÉ  
N°1

Durant toute sa vie, de l'œuf à l'adulte en passant par la chenille, un papillon va dépendre d'une ou de plusieurs plantes pour se nourrir, grandir, se cacher...

Ces plantes ne sont jamais choisies au hasard, on parle alors de plantes-hôtes.

## UNE PLANTE-HÔTE, QUESACO ?

Une **plante hôte** constitue à la fois l'aliment et le lieu de croissance des plus jeunes stades d'un insecte, en particulier pour les papillons. Cette plante sera alors le lieu de ponte, mais aussi de croissance de la chenille jusqu'à sa métamorphose. Lorsqu'une espèce ne pond que sur une seule plante, on dit que le papillon est **inféodé** à cette plante. Leur plante hôte est **exclusive**.

Le **Cuivré de la bistorte** ne pond que sur la **Renouée bistorte**. Ce papillon ne dépend que de cette plante et donc de l'habitat de cette plante. Cette exclusivité rend les populations de **Cuivré de la bistorte**, fragiles. Si le milieu se dégrade, si la plante disparaît, le papillon disparaît avec elle.

Mais pour un naturaliste averti, c'est un avantage : la recherche des pontes et des chenilles sur une plante hôte est un autre moyen de détecter la présence d'une espèce.

L'**Azuré des mouillères** (*Maculinea alcon alcon*) est un autre exemple : il est inféodé à la **Gentiane pneumonanthe**, plante bien typique des zones humides d'altitudes de l'Est Cantal. Mais, comme toutes les espèces du genre *Maculinea*, cet azuré dépend en plus d'une **fourmi hôte** qui élève et nourrit ses chenilles.

Heureusement, certaines espèces de papillons sont beaucoup **moins spécialisées** et sont liées à plusieurs plantes hôtes.

Certaines plantes sont les hôtes de plusieurs espèces de papillons différentes. C'est le cas des orties, qui accueillent les chenilles de **Paon du jour**, de la **Petite tortue**, du **Vulcain** ou encore du **Robert le diable**.

Cette relation plante-animal démontre que **la biodiversité est faite de liens complexes**.



## QUELQUES DÉFINITIONS

**Inféodé** : qui est lié très fortement à un organisme ou un milieu et qui peut difficilement vivre sans celui-ci.

**Monophage** : ne se nourrit que d'une seule plante

**Oligophage** : peut se nourrir d'un groupe de plantes apparentées (exemple les graminées)

**Polyphage** : peut se nourrir d'un grand nombre de plantes de plusieurs familles botaniques différentes



WWW.SYTEC15.FR



# VIVE LES ORTIES !

CLÉ  
N°1

Vous avez sûrement remarqué que l'Ortie est présente sur toutes les grilles du loto. En effet, l'Ortie est **une plante-hôte pour de nombreuses espèces de papillons**. Tout le monde connaît cette plante herbacée à feuilles opposées, hérissée de poils urticants (aïe !). Elle n'a pas bonne réputation et pourtant elle aime se développer dans les voisinages des lieux habités par l'homme et ses animaux domestiques.



Nos orties sont utiles par leurs qualités alimentaires et thérapeutiques. On en fait des soupes, de l'aliment pour le bétail, du purin...

Par la diversité d'insectes qu'elle accueille et son omniprésence dans notre environnement proche, **l'ortie représente un milieu idéal pour des observations passionnantes sur les insectes** (et les papillons!), leur biologie et leur comportement. Vous pourrez ainsi observer une trentaine d'espèces d'insectes sur les orties. D'où l'importance d'en conserver quelques pieds dans son jardin.

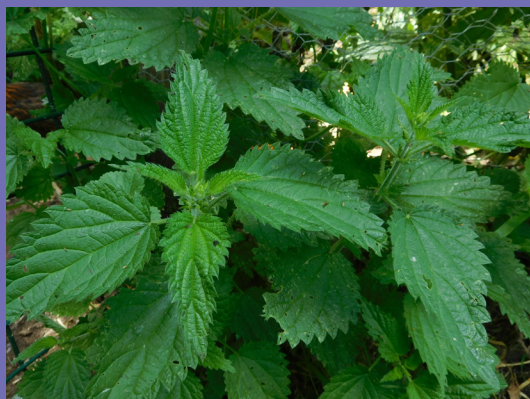
**Vous avez des orties dans votre jardin, vous y observez de nombreux papillons : participez aux enquêtes !**

## ACCUEILLIR LES PAPILLONS AU JARDIN LES PETITS GESTES QUI SAUVENT

Vous pouvez facilement aider les papillons et profiter du plaisir de les voir dans votre jardin.

Pour cela, voilà une liste non exhaustive de ce que vous pouvez faire :

- Laissez pousser un peu plus votre pelouse et conservez des espaces non fauchés qui permettent aux plantes à fleurs de fructifier et aux papillons d'accomplir leur cycle sans perturbations
- Maintenez la présence de plantes spontanées et variées : les Graminées, le Plantain, les Violettes, les Trèfles, les Orties, les Ronces, les Mauves, les Knauties, les Achillées, le Mélilot, les Bleuets...
- Plantez des fleurs nectarifères, pour cela favoriser les plantes vivaces, les annuelles, les aromatiques et les grimpantes. Voici quelques exemples : l'Agastache, l'Hysope, le Basilic, la Bourrache, le Framboisier, les Centaurées, la Consoude, la Coriandre, les Giroflées, la Phacélie, la Sauge, le Thym...
- Pratiquez le jardinage au naturel, sans insecticide et sans herbicide, et sensibilisez vos proches à cette pratique.



WWW.SYTEC15.FR



WWW.SYTEC15.FR

# LA RARETÉ D'UNE ESPÈCE

CLÉ  
N°1

La **rareté** d'une espèce est une notion importante : toutes les espèces ne se retrouvent pas partout. Certains papillons sont **inféodés** à leurs plantes hôtes et à leurs propres exigences écologiques. Certaines espèces de plantes sont aussi liées à des milieux spécifiques : tourbières, prairies d'altitudes, friches etc.

La rareté des espèces est illustrée dans le jeu par la légende suivante :

Les étoiles présentes sur les cartes Papillons du jeu LOTO, indiquent si le papillon est plus ou moins commun dans l'Est Cantal.

\*RARE / \*\*OCCASIONNEL / \*\*\*COMMUN

## UNE ESPÈCE RARE SUR L'EST CANTAL : LE CUIVRÉ DE LA BISTORTE

**Nom latin** : *Lycaena helle*

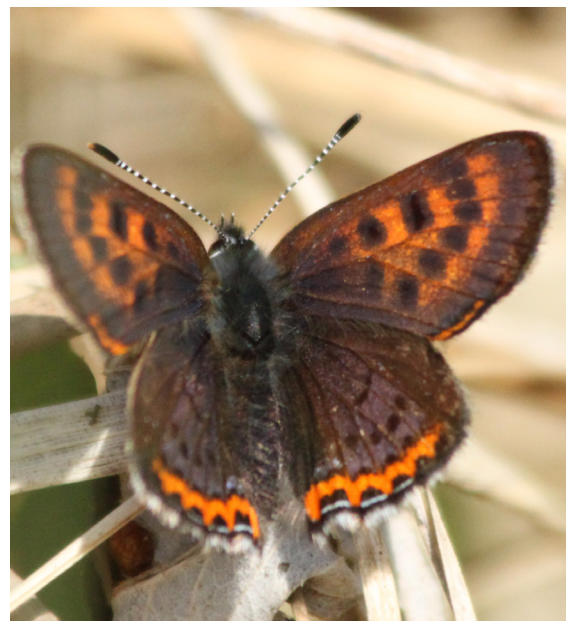
**Répartition** : En Auvergne il est présent dans les zones d'altitudes. Dans l'Est Cantal, quelques rares populations sont connues dans le Cézallier.

**Période d'observations** : Vol de mai à juillet.

**Habitats** : Prairies marécageuses fleuries, souvent près de rivières, de lacs ou de tourbières.

**Description** : C'est un petit papillon présentant un léger dimorphisme sexuel. Le mâle, est plus petit que la femelle et présente une coloration violette qui recouvre presque totalement le fond orangé.

**Informations supplémentaires** : Le Cuivré de la Bistorte est classé en Danger d'extinction dans la liste rouge européenne, il est, de ce fait, strictement protégé dans toute la France métropolitaine. Il est très difficile de l'observer en milieu naturel. C'est dû notamment à la régression voire à la disparition des zones humides qu'il affectionne.

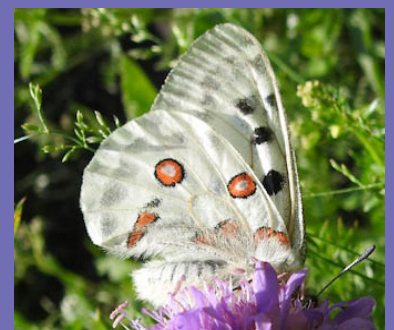


**Et voilà une nouvelle découverte !**



Retrouvez aussi des informations précieuses sur l'Apollon, un papillon rare et protégé de l'Est Cantal, dans les fiches espèces de l'enquête :

« Rencontrons nos papillons ».

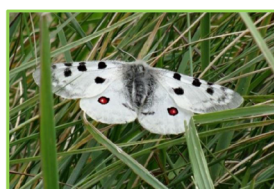


### L'Apollon

**Nom latin** : *Parnassius apollo*

**Répartition** : Localement commun dans les Alpes et les Pyrénées, il est rare dans le Jura et le Massif central. En Auvergne on le trouve sur certains sites des monts du Cantal et du Sancy et il reste rare dans la Chaîne des Puys.

**Période d'observation** : Mai-août, parfois encore en septembre.



G. Le Roux

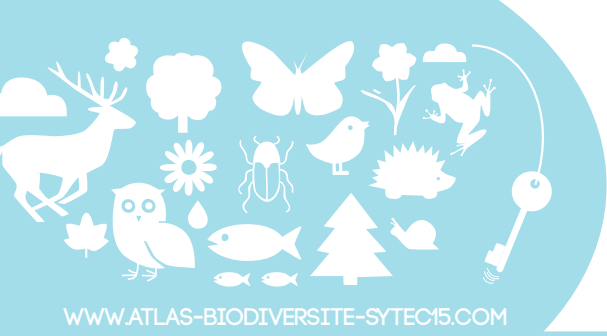
**Habitats** : Espèce montagnarde rencontrée dans les prairies, pelouses, éboulis, lisières, clairières et pentes rocheuses entre 400 et 2 700m.

**Description** : Grand papillon d'une envergure pouvant aller jusqu'à 40 mm, caractérisé par des dessins et ocelles noirs et rouges sur un fond blanc / crème. L'extrémité de l'aile antérieure paraît translucide.

**Activité** : Une seule génération.



WWW.SYTEC15.FR



WWW.ATLAS-BIODIVERSITE-SYTEC15.COM

# POUR ALLER PLUS LOIN

CLÉ N°1



APPRENEZ À RECONNAÎTRE LES PAPILLONS PRÉSENTS DANS L'EST CANTAL GRÂCE À L'ENQUÊTE

## « RENCONTRONS NOS PAPILLONS » ET LE LIVRET ESPÈCES ET PARTICIPEZ EN NOTANT VOS OBSERVATIONS SUR LE SITE DE L'ATLAS !



[www.sytec15.fr](http://www.sytec15.fr)



<https://www.sytec15.fr/strategie-territoriale/atlas-de-biodiversite-territoriale/un-programme-de-sciences-participatives/>

Pensez à cliquer sur les liens !

### BIBLIOGRAPHIE

- Lafranchis, T., 2014. Guide de détermination des papillons diurnes (Rhopalocères, Zygènes et Hétérocères diurnes). 351 p.
- Lafranchis, T., 2000. Les papillons de jour de France, Belgique et Luxembourg et leurs chenilles. Collection Parthénope, éditions Biotope, Mèze (France). 448 p.
- Fédération des Club CPN, Cahiers techniques ...de la gazette des terriers, A la rencontre des papillons.63 p.
- [www.gepaauvergne.wordpress.com](http://www.gepaauvergne.wordpress.com) / [www.insectes-net.fr](http://www.insectes-net.fr) / [www.papillons.info/](http://www.papillons.info/)

### MERCI AUX PHOTOGRAPHES

- E. DUPUY CEN Auvergne pour : Orpin blanc
- M. CHARLAT pour : Violettes
- M. DAUB pour : Apollon
- S. NICOLAS pour : Renouée bistorte.
- P. PEYRACHE pour : Morio.
- S. OUGIER pour : Gazé, Demi deuil, Petit tortue, Aliaire, Graminées, Ombellifères, Rumex, Saule Marsault, Prunelier, Séneçon, Ortie.
- C. RIEUTORD pour : Azurée des mouillères
- SYTEC pour : Appolon, Robert le diable, Tabac d'Espagne, Vulcain, Paon du jour, Carte Géographique, Goutte de sang, Tircis, Myrtil, Aurore, Flambé, Grand tortue, Cuivré commun, Cuivré de la Bistorte, Amyrilis et Ortie



Syndicat des Territoires de l'Est Cantal  
Village d'Entreprises  
ZA Rozier Coren - 1 rue des Crozes  
15100 Saint-Flour  
04 71 60 72 64  
[www.sytec15.fr](http://www.sytec15.fr)

Conception / Réalisation : Moments Nature - Juillet 2020

